

# **Bossico**

## **Studio Socio- Economico**

**A cura del prof. Giovanni Gelmini**

## Introduzione

Bossico è posto su un altipiano posto a circa 900 m. Data la sua posizione, è un vero e proprio balcone naturale sul lago d'Iseo. La vista spazia dal Sebino alla Val Cavallina, dalle valli Orobiche alla Presolana e agli Appennini.

Gode di un clima mite, dovuto alla vicinanza del lago e alla sua esposizione al sole dall'alba al tramonto; per questo è apprezzata stazione turistica estiva. Da Bossico si possono raggiungere il Lago d'Iseo, il Lago di Endine, la riserva regionale della Valle del Freddo, la Conca della Presolana, le bellissime cascate del Serio, il centro mondiale delle Incisioni Rupestri di Capodiponte, oltre che i Parchi Adamello e Stelvio e, per gli amanti dello sci estivo, le piste innevate del ghiacciaio Presena. Altre numerose località di interesse storico, paesaggistico e culturale completano il panorama delle escursioni che, con base a Bossico, si possono effettuare in zona. Importanti opere d'arte di scuola del Fantoni sono conservate nella Parrocchiale, risalente al '600, di recente restaurata, che vanta anche la presenza di un antico organo del Serassi.

Bossico è collegato alla SP53, al fondo della valle Borlezza, con la SP54, strada con molteplici tornanti e strettoie. La difficoltà di collegamento con i Comuni circostanti rende Bossico una realtà a se stante e il confronto con il territorio in molti casi è poco significativo.

Nello studio vengono effettuati confronti con tre comuni confinanti vicini all'innesto della SP53 con SP54 e di dimensioni non lontane da Bossico: Pianico, Sovere e Solto Collina. Anche la città di Lovere ha influenza diretta sull'economia di Bossico, ma, a causa della forte differenza di dimensione, i confronti non sono significativi. In alcuni casi si è considerato però Lovere in un altro raggruppamento, detto "Area di Lovere", che completa l'area di diretto riferimento di Bossico e comprende i seguenti comuni: Castro, Costa Volpino, Fonteno, Lovere, Riva di Solto, Rogno.

Il confronto, ove significativo, viene anche fatto con la Provincia di Bergamo e la Comunità dei Laghi Bergamaschi, a cui Bossico appartiene e che verrà indicata semplicemente con "Comunità Montana dei Laghi", con i seguenti comuni: Adrara San Martino, Adrara San Rocco, Berzo San Fermo, Bianzano, Borgo Di Terzo, Bossico, Casazza, Castro, Cenate Sopra, Costa Volpino, Credaro, Endine Gaiano, Entratico, Fonteno, Foresto Sparso, Gandosso, Gaverina Terme, Grone, Lovere, Luzzana, Monasterolo Del Castello, Parzanica, Pianico, Predore, Ranzanico, Riva Di Solto, Rogno, Sarnico, Spinone Al Lago, Solto Collina, Sovere, Tavernola Bergamasca, Trescore Balneario, Viadanica, Vigano San Martino, Vigolo, Villongo, Zandobbio.

## Sintesi dello studio

### La popolazione

Bossico registra una diminuzione significativa degli abitanti verificatasi in un modo più veloce nel decennio 1991-2000 e in modo più lento dal 2001 al 2009, anno in cui ha registrato 982 residenti al 31 dicembre.

Il bilancio demografico di Bossico presenta alcune caratteristiche peculiari:

- il bilancio naturale è delle stesse dimensioni del bilancio demografico
- la natalità è aumentata negli ultimi anni, assestandosi sopra il 10 per mille
- la mortalità si mantiene, salvo casi eccezionali, tra il 10 e il 12 per mille
- la diminuzione o la crescita repentina della popolazione è legata a saldi particolarmente negativi o positivi del saldo migratorio (anni: 1997, 2001, 2003, 2005)

La struttura demografica mostra un indice di vecchiaia su valori ben superiori alla media della Comunità Montana dei Laghi e ai comuni vicini, ma questo è da leggere in modo connesso al basso valore dell'indice di dipendenza, che mostra la presenza di una consistente classe di età compresa tra i 15 e i 65 anni che, quindi, annulla il valore negativo del primo indice. Questo è anche confermato dal più elevato tasso di natalità riscontrato negli ultimi anni.

Il censimento della popolazione del 2001 mostra una caratteristica peculiare per Bossico: la presenza di famiglie con un elevato numero di componenti. Ben il 9,9% di famiglie con 5 componenti contro il 4,6% della media della Provincia di Bergamo e il 4,5% di famiglie con oltre 6 componenti contro l'1% della Provincia.

### Le abitazioni

La consistenza abitativa è in linea con le esigenze della popolazione e dell'attività turistica.

La dimensione è sufficiente alle esigenze dei residenti (1,7 stanze per abitante e di giusta superficie (34,13 mq per abitante). Il fatto che la superficie per abitante sia di poco inferiore alla media, trova spiegazione nella più grande dimensione delle famiglie e quindi in una minor incidenza dei vani di servizio sulla superficie totale e uno sfruttamento migliore della superficie.

### L'occupazione

I residenti in condizione lavorativa, lavoratori e in cerca di lavoro, hanno un'incidenza più elevata rispetto ai Comuni dell'Area dove vi sono più studenti che proseguono gli studi dopo la scuola dell'obbligo.

L'analisi per settore economico mette in evidenza la presenza significativa dell'attività agricola (8,6%), che per un comune montano risulta molto elevata.

Nell'Industria<sup>1</sup> la principale attività della popolazione risulta essere l'edilizia, che registra 128 persone sui 268 occupati. Nelle "Altre attività" sono rilevanti quelle del "Commercio" (31 persone) e "Alberghi e ristoranti" (24 persone), con un evidente legame all'attività turistica.

Il fenomeno del pendolarismo risente della peculiarità della situazione di Bossico e presenta flussi

---

<sup>1</sup> Industrie manifatturiere, produzione e distribuzione dell'energia e dell'acqua, Edilizia e installazione impianti

di pendolarismo quasi esclusivamente in uscita. Consistente è quello “per lavoro” che è della stessa dimensione dei movimenti all'interno del Comune, e “per studio”, malgrado le evidenti difficoltà logistiche.

## **L'economia**

L'economia di Bossico è costituita da un piccolo numero di micro-imprese che non riescono a coprire la domanda di lavoro dei residenti, ma l'analisi storica mostra come lo sviluppo delle attività ha avuto crescita positiva per tutto l'ultimo mezzo secolo.

L'unico settore che ha mostrato una decisa contrazione dell'attività tra il 1991 e il 2001 è il Commercio.

Settore trainante per l'**attività industriale** è l'edilizia, che, oltre a creare posti per 78 addetti, stimola un indotto sinergico. Negli ultimi due anni, 2008 e 2009, l'edilizia ha mostrato una espansione degli addetti.

Seconda attività è il **turismo** che si incentra su tre alberghi con 63 stanze e 119 posti letto (uno ad una stella e due a tre stelle) e su 5 esercizi tra bar e ristoranti. L'utilizzo delle strutture alberghiere, con 41 notti medie per posto letto, è in media con la tipologia di turismo che offre Bossico. Alle strutture ricettive vere e proprie si devono aggiungere le oltre 300 abitazioni ad uso turistico. Il turismo opera essenzialmente nel periodo estivo e si stima che nel mese di Agosto alla popolazione residente si aggiungano altre 1000 persone. Anche le attività ricettive hanno fatto registrare una crescita degli addetti.

## **La struttura del Commercio**

A Bossico sono presenti solo esercizi di vicinato, 10 in tutto, in genere di piccola dimensione, meno di 50 mq di superficie di vendita. 4 esercizi hanno abbinata la vendita di prodotti alimentari e non alimentari. La superficie di vendita totale risulta quindi essere contenuta (359 mq pari a 0,37 mq per abitante. Valore che si dimezza nel periodo di massima affluenza turistica.)

## **L'agricoltura**

Sono presenti 28 aziende agricole, per la maggior parte di allevamento (bovino, ovino, equino e animali da cortile) e in molti casi vi è associata la produzione di formaggi.

# Il futuro

## Generalità

Lo sviluppo futuro è legato al realizzarsi di alcuni interventi che sono possibili, anche se non per tutti è prevedibile il tempo di realizzazione.

Questi sono gli interventi che possono cambiare in modo significativo la realtà di Bossico:

- **La realizzazione di un'area produttiva dove le imprese possano trovare spazio per il loro sviluppo.** La tipologia prevalente a Bossico è quella delle imprese edili; per questa tipologia le aree “produttive” sono in realtà magazzini per il deposito di materiali e attrezzi, ma ad essi sono legate le attività nei cantieri, per cui il rapporto addetti per mq è molto alto e può raggiungere anche 1 a 1, ma più ragionevolmente si può pensare ad un incremento di addetti di 30 ogni 100mq. Questo però induce anche un ampliamento delle imprese di falegnameria collegate e, più in generale, dei servizi. L'incremento degli addetti potrebbe sembrare “eccessivo”, ma, se consideriamo che oggi l's.l.p. usata dalle attività manifatturiere è di 4338 mq e quella delle imprese edili e di installazione impianti è di 1500 mq, ci si può rendere conto che l'ampliamento previsto, richiesto dalle imprese, comporterà necessariamente un significativo incremento degli addetti e indurrà anche, in misura maggiore, quello della popolazione residente.
- **Lo sviluppo della cooperazione per i servizi legati al turismo.** Questi interventi possono ridurre i costi di alberghi e ristoranti, migliorando quindi l'attrattiva turistica di Bossico e quindi l'occupazione. Oggi si tratta di una cooperativa per i servizi di lavanderia, ma la cooperazione può ampliarsi anche ad altri campi.
- **La realizzazione della funivia Lovere- Monte di Lovere.** Questo intervento sembra essere deciso, in quanto previsto da tutti i piani, anche se non sono definiti i tempi di realizzo. La attuazione di questo progetto, anche se la stazione di arrivo della funivia non è nel comune di Bossico, lo renderebbe velocemente e facilmente raggiungibile dalla Città di Lovere, modificando completamente i rapporti con il territorio circostante e le opportunità.

## La popolazione e l'economia

Si possono formulare tre ipotesi:

- **Ipotesi statica:** non vi è un aumento significativo dell'occupazione, ma un 'aumento della natalità e una riduzione della mortalità, tendenze già in atto, con una lieve ricaduta sui saldi migratori.
- **Ipotesi di sviluppo minima:** all'ipotesi statica si aggiunge un incremento significativo dei posti di lavoro, 80 addetti nelle attività produttive e altri 30 nei servizi, per l'indotto delle attività produttive e per il turismo, con un aumento di immigrazione netta di almeno 150 persone nel decennio.
- **Ipotesi di sviluppo massima:** è un'ipotesi che presuppone la realizzazione della funivia. Non è pensabile che ciò avvenga nei prossimi cinque anni e, in mancanza di un progetto definito, non è identificabile e quantificabile la ricaduta che questo potrà avere su Bossico. Per questo motivo su questa ipotesi non vengono sviluppate previsioni.

## Bossico - Previsioni popolazione residente 2015 -2020

	Ipotesi di sviluppo	
	Ipotesi base	minima
popolazione al 31/12/2009	<b>982</b>	
saldo naturale	23	28
saldo migratorio	13	48
popolazione al 31/12/2015	<b>1019</b>	<b>1059</b>
saldo naturale	37	38
saldo migratorio	26	102
popolazione al 31/12/2020	<b>1083</b>	<b>1198</b>

### Sviluppo del Commercio

Malgrado le ipotesi di sviluppo della popolazione presentino un'inversione di tendenza rispetto alla serie storica verificatasi negli ultimi quindici anni, questo non modifica sostanzialmente la domanda di beni delle famiglie. **Non è quindi prevedibile la necessità di insediamento di Medie o Grandi strutture di vendita.**

L'adeguamento della capacità del Commercio avverrà con insediamento di nuove strutture di vicinato, o possibili ampliamenti delle esistenti, fino al limite fissato di 150 mq di superficie di vendita.

# La popolazione

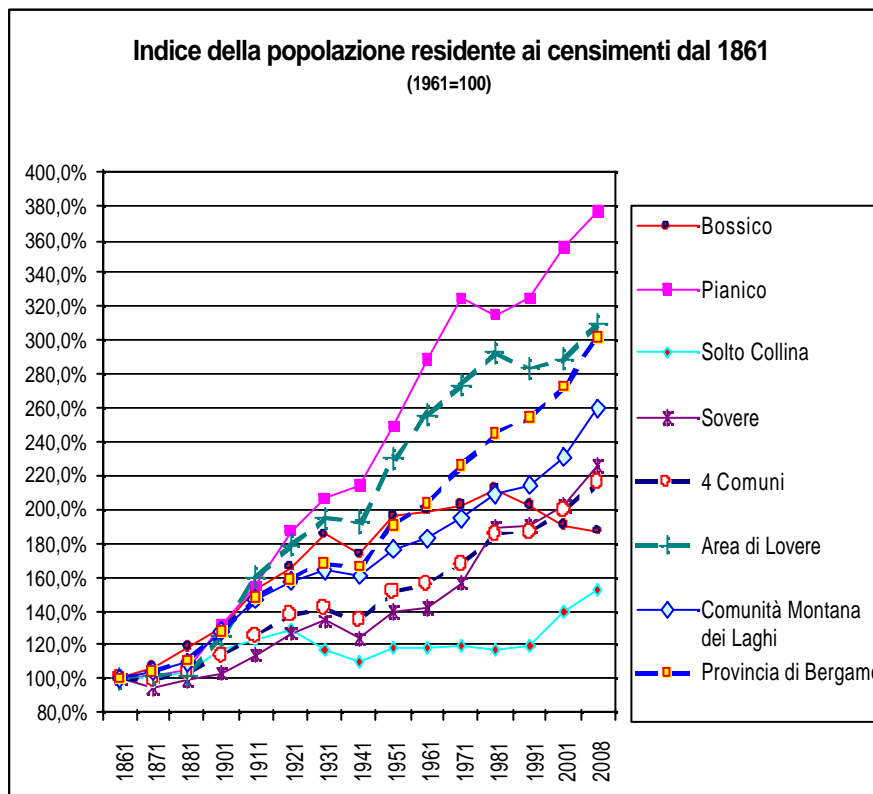
## L'evoluzione demografica

La serie storica della popolazione residente a Bossico, tratta dai censimenti della popolazione dall'unità d'Italia ad oggi, mostra una crescita superiore a quella della Comunità dei Laghi<sup>2</sup> e della Provincia di Bergamo fino al 1981, quando raggiunge il suo massimo storico di 1109 abitanti. Da allora si registra un calo lento, ma continuo e al censimento 2001 la popolazione è di 997 abitanti, in controtendenza con quanto si verifica in tutta la Comunità dei Laghi che, specialmente negli ultimi anni, ha mostrato tassi di crescita della popolazione residente in linea con quelli della Provincia di Bergamo.

### Popolazione residente ai censimenti dall'Unità d'Italia al 2001

	1861	1901	1951	1981	1991	2001	2008
<b>Bossico</b>	523	679	1026	1109	1060	997	981
<b>Pianico</b>	390	510	972	1227	1266	1385	1470
<b>Solto Collina</b>	1089	1278	1290	1271	1305	1514	1653
<b>Sovere</b>	2433	2522	3396	4614	4638	4910	5489
<b>4 Comuni</b>	4435	4989	6684	8221	8269	8806	9593
<b>Area di Lovere</b>	6982	8794	16086	20437	19798	20147	21618
<b>Comunità Montana dei Laghi</b>	37105	47426	65394	77612	79386	85885	96296
<b>Provincia di Bergamo</b>	357220	458120	681417	874035	909692	973129	1075592

Fonte: Censimenti Istat



<sup>2</sup> Vedi introduzione

L'analisi "anno per anno" dell'evoluzione della popolazione residente dei comuni dell'area e dell'area di riferimento è riportata nella tabella seguente.

**Andamento della popolazione residente al 31/12 di ogni anno 1991 -2008**

	Bossico	Pianico	Solto Collina	Sovere	Totale Area	Area di Lovere	Comunità dei Laghi	Provincia di Bergamo
1991	1.060	1.264	1.315	4.643	8.282	19.816	76.542	909.951
1992	1.063	1.261	1.322	4.715	8.361	19.761	77.096	916.467
1993	1.067	1.247	1.334	4.738	8.386	19.776	77.587	921.294
1994	1.069	1.261	1.332	4.755	8.417	19.741	77.926	925.775
1995	1.044	1.271	1.382	4.778	8.475	19.769	78.424	931.782
1996	1.044	1.272	1.402	4.769	8.487	19.823	79.081	938.186
1997	1.023	1.286	1.402	4.851	8.562	19.896	79.737	944.526
1998	1.005	1.319	1.408	4.878	8.610	19.972	80.521	951.302
1999	1.023	1.345	1.474	4.894	8.736	19.998	81.285	958.958
2000	1.018	1.380	1.479	4.923	8.800	20.003	82.043	966.642
2001	997	1.385	1.514	4.910	8.806	20.147	82.581	973.129
2002	994	1.388	1.522	4.957	8.861	20.461	83.935	986.924
2003	1.002	1.407	1.547	5.068	9.024	20.661	85.398	1.003.808
2004	1.007	1.403	1.563	5.163	9.136	20.761	86.830	1.022.428
2005	998	1.420	1.579	5.217	9.214	20.812	87.858	1.033.848
2006	994	1.429	1.599	5.295	9.317	20.736	88.723	1.044.820
2007	999	1.439	1.635	5.375	9.448	21.207	90.477	1.059.593
2008	981	1.470	1.653	5.489	9.593	21.618	92.399	1.075.592

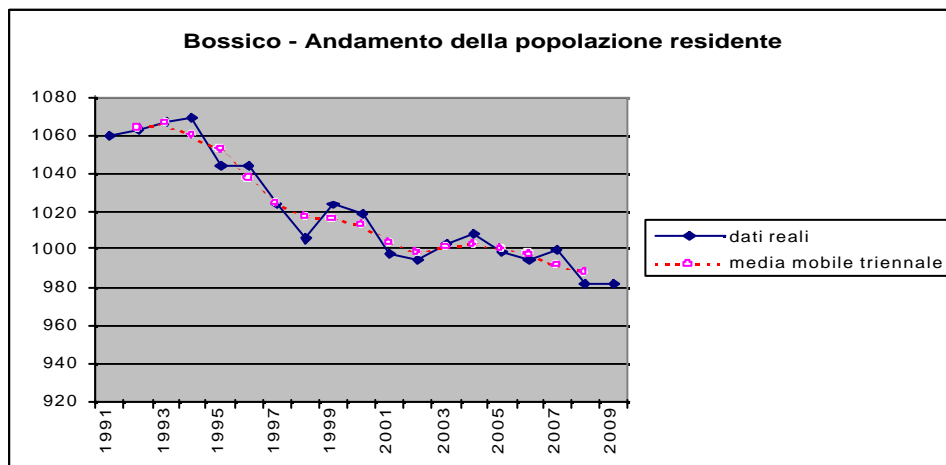
Fonte: Istat

Bossico è l'unico comune che registra una diminuzione significativa degli abitanti verificatasi in un modo più veloce nel decennio 1991 – 2001 e in modo più lento dal 2001 al 2009. Questo andamento è ben evidenziato dalla tabella e dal grafico sottostante.

**Andamento della popolazione residente al 31/12 di ogni anno 1991 -2008**

	1991	1992	1993	1994	1995	1996	1997	1998	1999	2000	2001	2002	2003	2004	2005	2006	2007	2008	2009
residenti a fine anno	1060	1063	1067	1069	1044	1044	1023	1005	1023	1018	997	994	1002	1007	998	994	999	981	982
media mobile triennale		1063	1066	1060	1052	1037	1024	1017	1015	1013	1003	998	1001	1002	1000	997	991	987	

Elaborazioni su dati Istat e dell'ufficio anagrafe comunale





Solo altri due Comuni della Comunità dei Laghi non presentano una crescita della popolazione Residente, sono Fonteno e Riva di Solto, che mostrano però una sostanziale stabilità, con piccole oscillazioni attorno al valore medio di 703 abitanti per Fonteno e di 846 per Riva di Solto.

La variazione del numero degli abitanti è legata a due fattori demografici: il saldo naturale della popolazione (nati e morti) e il saldo migratorio.

### Bilancio Demografico di Bossico 1991-2009

anno	Nati vivi	Morti	Iscritti Estero	Iscritti Totale	Cancellati Estero	Cancellati Totale	Popolazione al 31 12
1991	10	17	0	9	1	12	1048
1996	10	17	0	9	1	12	1048
1997	8	4	2	8	5	23	1037
1998	8	7	2	5	3	19	1024
1999	12	10	0	5	1	5	1026
2000	9	13	1	13		12	1023
2001	5	12		6	13	22	998
2002	8	12	0	10	0	10	994
2003	11	10	4	16	0	9	1002
2004	9	13	9	17	0	8	1007
2005	11	6	1	7	0	21	998
2006	10	12	1	6	1	8	994
2007	9	10	5	16	1	10	999
2008	10	11	1	4	0	21	981
2009	14	16	..	16	..	13	982

Fonte : Istat e Ufficio Anagrafe Comunale

### Indicatori Demografici di Bossico 1991 -2009

Il bilancio demografico di Bossico presenta alcune caratteristiche peculiari:

- il bilancio naturale è delle stesse dimensioni del bilancio demografico
- la natalità è aumentata negli ultimi anni assestandosi sopra il 10 per mille
- la mortalità si mantiene, salvo casi eccezionali, tra il 10 e il 12 per mille
- la diminuzione o la crescita repentina della popolazione è legata a saldi particolarmente negativi o positivi del saldo migratorio (anni: 1997, 2001, 2003, 2005)

anno	saldo naturale	saldo migratorio	natalità	mortalità
1991	-7	-3	..	..
1996	-7	-3	9,54	16,22
1997	4	-15	7,63	3,82
1998	1	-14	7,71	6,75
1999	2	0	11,72	9,77
2000	-4	1	8,77	12,67
2001	-7	-16	4,89	11,73
2002	-4	0	8,02	12,02
2003	1	7	11,07	10,06
2004	-4	9	8,98	12,97
2005	5	-14	10,92	5,96
2006	-2	-2	10,02	12,02
2007	-1	6	9,05	10,06
2008	-1	-17	10,01	11,01
2009	-2	3	14,27	16,31

Fonte : Elaborazione su dati Istat e Ufficio Anagrafe Comunale

## La struttura demografica

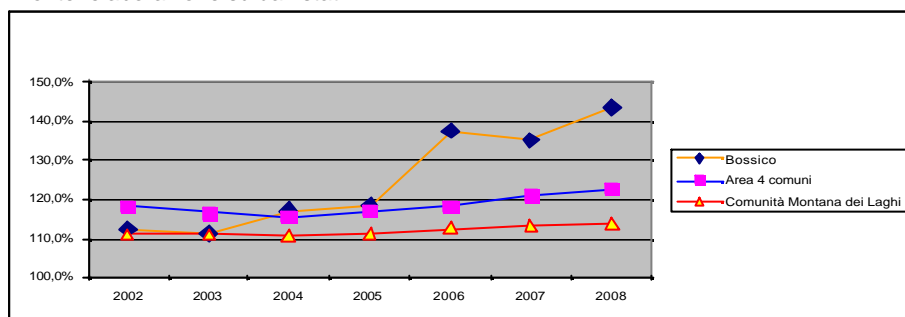
L'analisi della struttura demografica viene realizzata con indici costituiti dal rapporto fra le varie classi d'età. Consideriamo due indici : l'indice di vecchiaia<sup>3</sup> e l'indice di dipendenza.<sup>4</sup>

L'indice di vecchiaia subisce un notevole incremento dopo il 2006, spostandosi su valori ben superiori alla media della Comunità Montana dei Laghi e ai comuni vicini; ma questo è da leggere in modo connesso al basso valore dell'indice di dipendenza, che mostra la presenza di una consistente classe di età compresa tra i 15 e i 65 anni, che annulla il valore negativo del primo indice. Questo è confermato anche dal più elevato tasso di natalità riscontrato negli ultimi anni.

### Indice di vecchiaia 2002-2008

	2002	2003	2004	2005	2006	2007	2008
Bossico	112,6%	111,3%	117,1%	118,6%	137,5%	135,1%	143,4%
Area 4 comuni	118,2%	116,4%	115,4%	117,1%	118,3%	121,1%	122,5%
Comunità Montana dei Laghi	111,1%	111,1%	110,8%	111,3%	112,5%	113,4%	113,8%

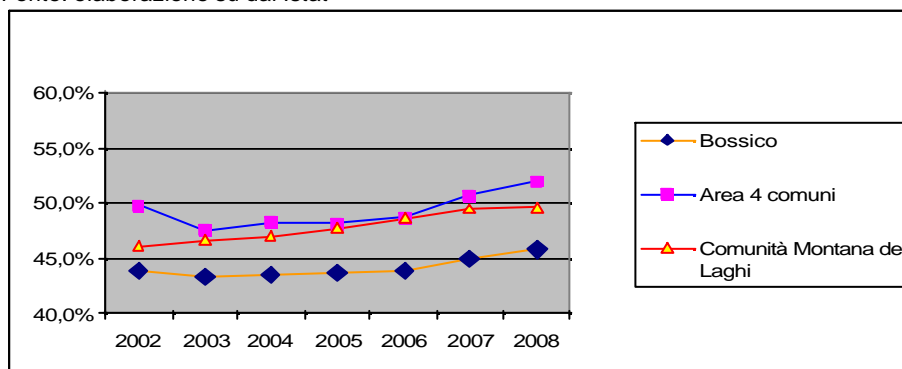
Fonte: elaborazione su dai Istat



### Indice di dipendenza 2002-2008

	2002	2003	2004	2005	2006	2007	2008
Bossico	43,8%	43,2%	43,6%	43,7%	43,8%	44,9%	45,8%
Area 4 comuni	49,7%	47,5%	48,3%	48,2%	48,8%	50,7%	52,1%
Comunità Montana dei Laghi	46,0%	46,6%	46,9%	47,7%	48,6%	49,4%	49,7%

Fonte: elaborazione su dai Istat



<sup>3</sup> L'indice di vecchiaia è dato dal rapporto tra la popolazione con 65 anni e più e quella con età fino a 14 anni

<sup>4</sup> L'indice di dipendenza è il rapporto tra la popolazione non in età di lavoro (fino a 14 anni e da 65 anni in su) con quella in età di lavoro, cioè tra 14 e 65 anni. Questo si mantiene oggi, anche se in effetti l'età lavorativa è stata innalzata a 16 anni.

La distribuzione per classi di età della popolazione residente a Bossico al 31/12/2008 è riportata nella tabella a fianco. È riportata anche la suddivisione in “maschi” e “femmine”, che non presenta particolarità e non ha rilevanza ai fini della stesura del Piano di Governo del Territorio

**Popolazione residente per classe di età al 31/12/2008**

	maschi	femmine	totale
<b>0-5</b>	31	27	58
<b>6-10</b>	16	24	40
<b>11-14</b>	17	16	33
<b>15-19</b>	26	30	56
<b>20-24</b>	30	31	61
<b>25-29</b>	40	27	67
<b>30-59</b>	213	211	424
<b>60-64</b>	32	26	58
<b>65 e +</b>	74	110	184
<b>Totale</b>	<b>479</b>	<b>502</b>	<b>981</b>

Fonte: Elaborazione su dati Istat

## La struttura delle famiglie

Il numero di famiglie presenti a Bossico è relativamente costante, attorno a 360, e non appare risentire dei movimenti migratori.

**Andamento storico delle famiglie 1993-2008 al 31/12**

	1993	1994	1995	1996	1997	1998	1999	2000	2001 <sup>(1)</sup>	2002	2003	2004	2005	2006	2007	2008
<b>Bossico</b>	366	569	368	368	368	370	368	369	355	n.d.	363	362	361	361	362	359
<b>Pianico</b>	449	449	460	466	470	487	501	523	556	n.d.	590	591	599	595	601	614
<b>Solto Collina</b>	564	659	564	586	596	599	619	616	654	n.d.	619	629	636	654	673	683
<b>Sovere</b>	1707	1721	1725	1749	1788	1805	1829	1846	1829	n.d.	1947	2000	2026	2073	2122	2148

Fonte: Istat, Movimento anagrafico della popolazione residente

(1) Al 21 ottobre 2001 - Censimento

## Strutture delle Famiglie e delle convivenze - 2001

Il censimento della popolazione del 2001 mostra una caratteristica peculiare per Bossico: la presenza di famiglie con un elevato numero di componenti.

Ben il 9,9% di famiglie con 5 componenti contro il 4,6% della media della Provincia di Bergamo e il 4,5% di famiglie con oltre 6 componenti contro l'1% della Provincia.

		Comunità Provincia			
		Bossico	Area 4 Comuni	Montrana di dei Lachi	Bergamo
Dimensioni delle famiglie	1 persona	28,5%	25,6%	26,0%	24,2%
	2 persone	18,9%	26,5%	26,9%	27,2%
	3 persone	16,6%	22,4%	22,7%	23,6%
	4 persone	21,7%	19,5%	18,8%	19,5%
	5 persone	9,9%	4,9%	4,7%	4,6%
	6 o più persone	4,5%	1,1%	0,9%	1,0%
	Totale famiglie	355	3.394	33.759	375.779
	Nuclei	248	2.476	24.374	278.494
Componenti	Residenti in famiglia in abitazione	994	8.664	84.986	962.868
	Residenti in convivenze	3	132	630	8.820
	<b>Totale residenti</b>	<b>997</b>	<b>8.796</b>	<b>85.616</b>	<b>971.688</b>

Fonte: elaborazione sui dati del Censimento della popolazione 2001

## Le abitazioni

Bossico ha un numero di abitazioni in linea con le esigenze della popolazione e dell'attività turistica.

### Situazione del parco abitativo al Censimento della Popolazione 2001

	abitazioni totali	abitazioni occupate dai residenti	occupate da non residenti	non occupate	non occupate su totale
<b>Bossico</b>	677	355	1	321	47,4%
<b>Pianico</b>	601	551	12	38	6,3%
<b>Solto Collina</b>	980	653	105	222	22,7%
<b>Sovere</b>	2173	1829	25	319	14,7%
<b>Area 4 Comuni</b>	4431	3388	143	900	20,3%
<b>Comunità Montana dei Laghi</b>	41901	33446	747	7708	18,4%

Fonte: elaborazione sui dati del Censimento della popolazione 2001

Le abitazioni esistenti sono di dimensione sufficiente alle esigenze dei residenti (1,7 stanze per abitante e di giusta superficie (34,13 mq per abitante). Il fatto che la superficie per abitante sia di poco inferiore alla media, trova abbondante spiegazione nella più grande dimensione delle famiglie e e quindi in una minor incidenza dei vani di servizio sulla superficie totale e uno sfruttamento migliore della superficie.

### Situazione del parco abitativo al Censimento della Popolazione 2001

	residenti	abitazioni	Stanze in abitazioni occupate da persone residenti	superficie media	stanze per abitante	superficie per abitante	% proprietà	% affitto
<b>Bossico</b>	997	355	1709	95,8	1,7	34,13	85,4%	3,9%
<b>Pianico</b>	1385	551	2445	98,6	1,8	39,23	73,3%	16,7%
<b>Solto Collina</b>	1514	653	2989	101,3	2,0	43,68	83,6%	9,2%
<b>Sovere</b>	4910	1829	8218	100,4	1,7	37,39	74,4%	15,4%
<b>Area 4 Comuni</b>	8806	3388	15361	99,8	1,7	38,39	77,2%	13,2%
<b>Comunità Montana dei Laghi</b>	41476	33446	143130	100,0	3,5	80,64	74,9%	15,6%

Fonte: elaborazione sui dati del Censimento della popolazione 2001

L'affitto è poco utilizzato nelle abitazioni dei residenti che sono di proprietà o occupate con "altro titolo".

La situazione abitativa appare quindi in equilibrio.

## L'occupazione

Il Censimento indaga anche sullo stato della popolazione dai 15 anni in su. I risultati sono riportati nella tabella sottostante.

### Lavoratori e non lavoratori al Censimento del 2001

	Occupati	In cerca di occupazione	Totale lavoratori	Studenti	Casalinghe	Ritirati dal lavoro	In altra condizione	Totale non lavoratori	Totale generale
<b>Bossico</b>	441	10	451	61	141	148	50	400	851
<b>Pianico</b>	566	31	597	84	237	234	43	598	1195
<b>Solto Collina</b>	577	17	594	93	225	333	60	711	1305
<b>Sovere</b>	1884	82	1966	227	842	904	226	2199	4165
<b>Area 4 Comuni</b>	3468	140	3608	465	1445	1619	379	3908	7516

Fonte: Istat- Censimento della popolazione 2001

Per meglio comprendere le eventuali problematiche legate all'occupazione, escludiamo dall'analisi i "ritirati dal lavoro" e quelli "in altra condizione". Questa operazione ci permette di mettere in evidenza che i "lavoratori" hanno un'incidenza più elevata rispetto ai Comuni dell'Area.

### Lavoratori e non lavoratori al Censimento del 2001

esclusi ritirati dal lavoro ed in altra condizione

	Occupati	In cerca di occupazione	Totale lavoratori	Studenti	Casalinghe	Totale generale
<b>Bossico</b>	67,5%	1,5%	69,1%	9,3%	21,6%	653
<b>Pianico</b>	61,7%	3,4%	65,0%	9,2%	25,8%	918
<b>Solto Collina</b>	63,3%	1,9%	65,1%	10,2%	24,7%	912
<b>Sovere</b>	62,1%	2,7%	64,8%	7,5%	27,7%	3035
<b>Area 4 Comuni</b>	62,8%	2,5%	65,4%	8,4%	26,2%	5518
<b>Comunità Montana dei Laghi</b>	66,7%	2,7%	69,4%	7,7%	22,9%	53681
<b>Provincia di Bergamo</b>	68,1%	2,6%	70,7%	7,8%	21,5%	625687

Fonte: elaborazione sui dati del Censimento della popolazione 2001

Se confrontiamo i dati di Bossico con quelli della Provincia di Bergamo, troviamo sempre un buon numero di studenti che proseguono gli studi dopo la terza media, mentre la quota dei lavoratori si allinea a quella provinciale.

Risulta molto basso in entrambi i confronti il numero di disoccupati; purtroppo non sappiamo quale sia la situazione attuale.

L'analisi per settore economico mette in evidenza la presenza significativa dell'attività agricola (8,6%), che, per un comune montano, risulta molto elevata.

Nell'Industria<sup>5</sup> la principale attività è l'edilizia che occupa 128 persone sulle 268.

Nelle "Altre attività" sono rilevanti quelle del "Commercio" (31 persone) e "Alberghi e ristoranti" (24 persone), con un evidente legame all'attività turistica.

### Occupati per settore economico

	Bossico	Area 4 Comuni
Agricoltura	38	106
Industria	268	1812
Altre attività	135	1550
<b>Totale</b>	<b>441</b>	<b>3468</b>

Fonte: Censimento della popolazione 2001

<sup>5</sup> Industrie manifatturiere, produzione e distribuzione dell'energia e dell'acqua, Edilizia e installazione impianti

## Il pendolarismo

Il fenomeno del pendolarismo risente della peculiarità della situazione di Bossico: strada difficoltosa, con tornanti e strette, ridotta attività manifatturiera e attività turistica concentrata essenzialmente nel periodo estivo.

Ciò implica flussi di pendolarismo quasi esclusivamente in uscita. Consistente è quello “per lavoro” che è della stessa dimensione dei movimenti all’interno del Comune.

Questo è un segnale negativo, perché, data la strada difficoltosa, è prodromo per il trasferimento della residenza in luogo più comodo per raggiungere il posto di lavoro.

### Pendolarismo 2001 movimenti totali

Movimenti	Studio	Lavoro	Totale
<b>Interno</b>	115	167	282
<b>Entrate</b>	0	30	30
<b>Totale nel Comune</b>	115	197	312
<b>Uscite</b>	60	163	223
<b>Movimenti dei residenti</b>	175	330	505

Fonte: elaborazione sui dati del Censimento della popolazione 2001

Anche il flusso di studenti in uscita dal Comune mostra una positiva tendenza alla prosecuzione degli studi, malgrado le evidenti difficoltà logistiche.

I flussi pendolari sono diretti essenzialmente verso i comuni vicini: 44 persone verso Sovero, 50 verso Lovere, 17 verso Costa Volpino, 13 verso Endine Gaiano, 17 verso gli altri comuni della Comunità Montana dei Laghi, 24 verso Clusone, 7 verso Bergamo, 21 verso altri comuni della Provincia di Bergamo, 30 verso altre Provincie, di cui 4 verso Milano e 13 verso i comuni della Valle Camonica.

## Il quadro economico

### Generalità

Il Censimento dell'industria e dei servizi, realizzato ogni dieci anni dall'ISTAT, è il riferimento principe per l'analisi economica. Purtroppo tale censimento presenta alcuni difetti, malgrado il miglioramento della copertura effettuato in quelli del 1991 e del 2001:

- Il censimento ISTAT non rileva le aziende agricole e il censimento dell'agricoltura, che viene effettuato un anno prima di quello dell'industria, non evidenzia i parametri per confrontare la consistenza economica delle aziende agricole con il resto del sistema economico.
- I dati storici dei censimenti sono confrontabili solo per alcuni settori come l'Industria, le Costruzioni ed il Commercio, seppure con qualche difficoltà per le sostanziali modifiche delle classificazioni. La copertura si è ampliata negli ultimi due censimenti (1991 e 2001), specialmente per le attività dei servizi, allargandosi anche alla pubblica amministrazione e alle attività di volontariato, fino ad arrivare ad una copertura pressoché totale nell'ultimo censimento.
- L'ultimo Censimento è stato effettuato nel 2001; da allora troppe cose sono cambiate. Viene eseguita dal 1991 un'indagine integrativa a metà del decennio, ma questa non è svolta a tappeto come il Censimento e non coglie tutte le situazioni; specialmente le micro-aziende sono mal stimate.

Tenendo conto dei limiti sopra esposti, vediamo i cambiamenti registrati dal 1951 al 2001. I dati sono elaborati in modo da essere abbastanza confrontabili.

### Evoluzione dell'economia di Bossico secondo i Censimenti Industria 195-2001

#### Addetti alle unità locali

	1951	1961	1971	1981	1991	2001	2001*
INDUSTRIE ESTRATTIVE	0	0	0	0	0	0	0
INDUSTRIE MANIFATTURIERE	14	20	47	56	64	67	65
INDUSTRIA DELLE COSTRUZIONI E DELL'INSTALLAZIONE D'IMPIANTI	18	44	59	57	73	78	78
PRODUZIONE E DISTRIBUZIONE DI ENERGIA ELETTRICA E DI GAS; D	0	2	0	0	0	0	0
COMMERCIO	30	39	47	42	36	24	27
TRASPORTI E COMUNICAZIONI	3	5	3	6	7	5	5
CREDITO E ASSICURAZIONE	0	0	0	0	1	2	2
ATTIVITÀ E SERVIZI VARI	1	1	1	1	4	7	40
<b>Totale addetti</b>	<b>66</b>	<b>111</b>	<b>157</b>	<b>162</b>	<b>185</b>	<b>183</b>	<b>217</b>

Fonte: elaborazione sui dati Istat del Censimento Industria 2001

Dalla tabella sopra riportata appare evidente la dimensione minima dell'economia produttiva di Bossico. Però lo sviluppo nel mezzo secolo riportato è costante. Solo il "Commercio" (voce che comprende anche i servizi di ristorazione e accoglienza) subisce una decisa contrazione tra il 1991 ed il 2001.

La struttura delle attività produttive è quella di imprese mono-localizzate, a prevalente conduzione familiare. Le imprese operanti nelle attività produttive sono essenzialmente “artigiane”.

Le dimensioni delle imprese sono principalmente di un addetto. Solo due unità locali superano i 10 addetti, ma la loro dimensione comunque non supera i 30 addetti. Le unità locali senza addetti sono unità dell'associazionismo e del volontariato.

Analizzando i dati completi della rilevazione del censimento 2001, nella tabella sottostante, balza evidente la presenza di attività svolte in micro imprese, con un numero di addetti inferiore a 5 e spesso composte da un solo addetto.

### Bossico - dimensioni delle unità locali nel 2001

classe addetti	Unità locali	addetti	dimensione media
0	5	0	0
1	52	52	1
da 2 a 5	32	83	2,6
da 6 a 10	7	49	7
da 11 a 50	2	36	18
<b>Totale</b>	<b>99</b>	<b>220</b>	

Fonte: Elaborazione su dati Istat - Censimento dell'industria

### Bossico - L'economia al Censimento 2001

	unità locali	addetti	numero addetti per unità
Industria	15	65	4,3
Costruzioni	36	78	2,2
Commercio e Riparazione	10	13	1,3
Alberghi e Ristoranti	8	14	1,8
Trasporti e Comunicazioni	3	5	1,7
Intermediazione monetaria e finanziaria	2	2	1,0
Attività Immobiliari, Noleggio			
Informatica, Ricerca, Altre	11	13	1,2
Attività Professionali e Imprenditoriali			
Pubblica amministrazione	1	4	4,0
Istruzione	2	16	8,0
Sanità e altri servizi sociali	5	6	1,2
Altri servizi	6	1	0,2
<b>Totale</b>	<b>99</b>	<b>217</b>	<b>2,2</b>

Fonte: elaborazione sui dati Istat del Censimento Industria 2001

L'attività industriale in senso ampio vede come principale settore l'edilizia e l'installazione impianti (Costruzioni), che, oltre a creare posti per 78 addetti, traina un indotto sinergico formato da imprese: per la “Fabbricazione di infissi e elementi di carpenteria in legno” (2 con 33 addetti), imprese “Fabbricazione riparazione oggetti, infissi e strutture metalliche” (6 con 11 addetti) e gli studi tecnici e professionali (6 con 6 addetti).

Oltre alle attività già citate si rileva la presenza di tre unità operanti nel settore della maglieria e dell'abbigliamento con 17 addetti.

Seconda attività trainante è il **Turismo** che si incentra su tre alberghi (uno ad una stella e due a tre stelle), la cui capacità ricettiva è di 63 stanze e 119 posti letto, e su 5 esercizi tra bar e ristoranti.

Le presenze registrate negli alberghi nel 2005 sono 578, di cui 223 stranieri, per un totale di 4698. L'utilizzo delle strutture alberghiere, con 41 notti medie per posto letto, è in media con la tipologia di turismo che offre Bossico. Alle strutture ricettive vere e proprie si devono aggiungere le oltre 300 abitazioni ad uso turistico.

Il turismo opera essenzialmente nel periodo estivo e si stima che nel mese di agosto alla popolazione residente si aggiungano altre 1000 persone. Il censimento non coglie questo aspetto perché le esigenze vengono coperte essenzialmente con addetti stagionali, che non sono rilevabili alla data in cui viene svolta l'indagine.



Il dati di riferimento dell'economia sono il Censimento dell'Industria e dei Servizi. Il prossimo sarà effettuato nel 2011.

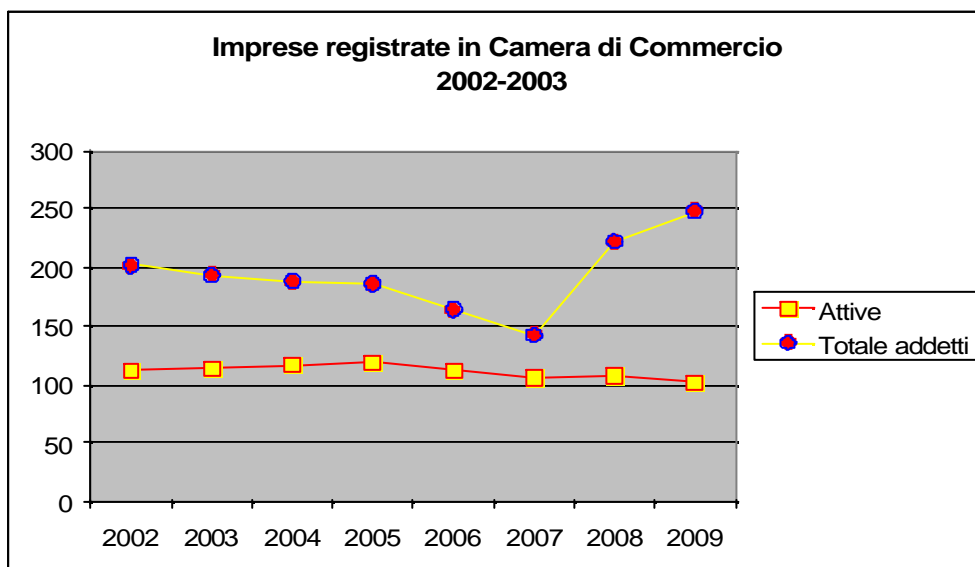
Per capire cosa sia avvenuto nei 9 anni passati, e in particolare durante il 2009, disponiamo dei dati del Registro Ditte gestito dalla Camera di Commercio, che però non comprendono alcune categorie del terziario e le unità della Pubblica Amministrazione.

<b>BOSSICO - Sedi di imprese registrate, attive e totale addetti.</b>						
	Totali annuali e stock					
	al 31.12.2002			al 31.12.2009		
	Registrate	Attive	Totale addetti di impresa	Registrate	Attive	Totale addetti di impresa
<b>A Agricoltura, silvicoltura pesca</b>	31	31	12	27	27	23
<b>B Estrazione di minerali da cave e miniere</b>	1	1	0	1	1	0
<b>C Attività manifatturiere</b>	16	16	59	11	11	59
<b>E Fornitura di acqua; reti fognarie, attività di gestione d...</b>	-	-	0	-	-	0
<b>F Costruzioni</b>	38	37	93	40	40	119
<b>G Commercio all'ingrosso e al dettaglio; riparazione di automezzi.</b>	9	9	10	6	6	7
<b>H Trasporto e magazzinaggio</b>	2	2	0	2	2	2
<b>I Attività dei servizi alloggio e ristorazione</b>	8	8	11	7	7	26
<b>J Servizi di informazione e comunicazione</b>	1	1	1	1	1	2
<b>K Attività finanziarie e assicurative</b>	1	1	1	1	1	1
<b>L Attivita' immobiliari</b>	6	6	15	4	4	4
<b>S Altre attività di servizi</b>	-	-	-	1	1	2
<b>X Imprese non classificate</b>	-	1	-	1	1	3
<b>Totale</b>	<b>113</b>	<b>113</b>	<b>202</b>	<b>102</b>	<b>102</b>	<b>248</b>

Fonte: Elaborazioni Camera di Commercio I.A.A. di Bergamo su dati Infocamere

L'evoluzione, che possiamo leggere in questi dati, è positiva:

- riduzione del numero di imprese
- aumento degli addetti
- l'attività di "Edilizia ed Installazione impianti" consolida la sua posizione
- l'attività alberghiera aumenta il numero degli occupati



L'incremento di addetti inizia nel 2008 e, malgrado la crisi economica in atto, prosegue nel 2009.

## La struttura del Commercio

A Bossico sono presenti solo esercizi di vicinato, 10 in tutto, in genere di piccola dimensione, meno di 50 mq di superficie di vendita. 4 esercizi hanno abbinata la vendita di prodotti alimentari e non alimentari. La superficie di vendita totale risulta quindi essere contenuta (359 mq pari a 0,37 mq per abitante. Valore che si dimezza nel periodo di massima affluenza turistica).

<b>Bossico - Esercizi di vicinato - Consistenza attuale</b>				
<b>Insegna</b>	<b>via</b>	<b>Superficie di vendita</b>		
		<b>Totale</b>	<b>alimentari</b>	<b>non alimentari</b>
Arrighetti Margherita	Locatelli, 1	<b>73</b>	49	24
Market 2000 Dei F.Lli Chiarelli & C. (S.N.C.)	Locatelli, 8	<b>120</b>	70	50
Lavezzi Pasqua	Bonomelli, 9	<b>30</b>	20	10
Cocchetti Pietro	IV Novembre, 19	<b>26</b>	--	26
Chiarelli Maria Rosa	Locatelli, 26	<b>15</b>	10	5
Cocchetti Fiorina	Bonomelli, 3	<b>20</b>	--	20
Cocchetti Angiolina	Locatelli, 20	<b>20</b>	--	20
Figaroli Rosario	v.v.Emanuele,03	<b>20</b>	--	20
Chiarelli Felice	Locatelli, 11	<b>10</b>	--	10
Loda Ezio	Piazza S.Pietro,2	<b>25</b>	--	25
	<b>Totale</b>	<b>359</b>	<b>149</b>	<b>210</b>

Fonte: Ufficio Comunale per il Commercio- Polizia municipale

## L'agricoltura

L'agricoltura è descritta ampiamente in un apposito rapporto, di cui effettuiamo una sintesi per gli elementi rilevanti per l'economia.

Il censimento agricolo ISTAT 2000 ha segnalato la presenza di 42 aziende agricole nell'area comunale; all'epoca dello studio ne sono state censite 28. Si tratta per la maggior parte di aziende di allevamento (bovino, ovino, equino e animali da cortile) e in molti casi vi è associata la produzione di formaggi. Il dettaglio è riportato nella tabella seguente.

**Bossico - aziende Agricole attive**

Denominazione azienda	Indirizzo	Attività
Gas Agricola Santa Martina di Giorgio Schiavi & C. S.A.S.	Via IV Novembre, 71	-
Arrighetti Leonilde	Via Roma, 1	Allevamento di vacche da latte associato alla coltivazione di prato stabile
Arrighetti Pasquale	Via Sette Colli, 30	Coltivazione di granturco, fieno, foragie in genere
Azienda Agricola Villa Aventino di Berta Elia	Via Sette Colli, 8	Coltivazioni agricole associate all'allevamento di animali
Chiarelli Caterina	Via San Fermo, 4	Allevamento bovini da latte con produzione di formaggi
Chiarelli Giovanni	Via Bonomelli, 30	Allevamento di vacche da latte
Chiarelli Giuliana	Via Carlo Poma, 12	Coltivazioni agricole associate all'allevamento di bovini da latte
Chiarelli Giuseppina	Via De Gasperi, 12	Allevamento di bovini da carne
Cocchetti Angiolina	Viale Vittorio Emanuele	Allevamento bovini da latte
Cocchetti Bortolo Rocco	Via Roma, 13	Allevamento di ovini e caprini
Cocchetti Ermelinda Giacinta	Via Bonomelli, 8	Coltivazioni agricole associate all'allevamento di animali
Cocchetti Fabio	Piazza San Pietro, 3	Allevamento di ovini e caprini
Cocchetti Gianfranco	Via Bonomelli, 41	Coltivazioni agricole associate all'allevamento di bovini da carne
Cocchetti Luigi	Via Roma, 13	Allevamento di ovini e caprini
Cocchetti Mafalda	Via IV Novembre, 9	Allevamento di bovini da carne
Cocchetti Pietro	Via Roma, 13	Allevamento di ovini e caprini
Figaroli Gianluisa	Via Pervico, 12	Allevamento bovini da latte con produzione di formaggi
Filiseti Giuseppina	Via IV Novembre, 31	Coltivazioni agricole associate all'allevamento di ovini, bovini ed equini
Filiseti Maria Teresa	Via Sette Colli, 77	-
Mognetti Giuseppe	Via Roma, 17	Allevamento di bovini da latte con produzione di formaggi
Mognetti Monica	Via per Lovere, 7	Allevamento di vacche da latte con produzione di formaggi
Pacchiani Monica	Via Roma, 6	Allevamento di bovini da carne
Pegurri Giacomina	Via Rifugio, 13	Allevamento di bovini da latte con produzione di formaggi
Schiavi Agata	Via Sette Colli, 14	Coltivazioni agricole
Schiavi Caterina	Via Sette Colli, 19	Allevamento di bovini da carne
Schiavi Gian Andrea	Via Sette Colli, 107	Coltivazioni di ortaggi a pieno campo (pomodori, insalata, patate...) e coltivazione di piccoli frutti (more, fragole, ribes...)
Società Agricola Eredi di Cocchetti Giuseppe	Via Papa Giovanni XXIII, 8	Allevamento bovini
Sterni Giuseppe	Via XXIV Maggio, 2	Allevamento di bovini da latte con produzione di formaggi

## Indice generale

Introduzione.....	1
Sintesi dello studio.....	2
La popolazione.....	2
Le abitazioni.....	2
L'occupazione.....	2
L'economia.....	3
La struttura del Commercio.....	3
L'agricoltura.....	3
Il futuro.....	4
Generalità.....	4
La popolazione e l'economia.....	4
Sviluppo del Commercio.....	5
La popolazione.....	6
L'evoluzione demografica.....	6
La struttura demografica.....	9
La struttura delle famiglie.....	10
Le abitazioni.....	11
L'occupazione.....	12
Il pendolarismo.....	13
Il quadro economico.....	14
Generalità.....	14
La struttura del Commercio.....	17
L'agricoltura.....	18